

*D. H. a ostatní proti České republice*

Akční plán výkonu rozsudku

21. prosince 2023

---

# OBSAH

<b>SEZNAM POUŽITÝCH ZKRATEK</b> .....	<b>3</b>
<b>VYSVĚTLENÍ ZÁKLADNÍCH POJMŮ</b> .....	<b>4</b>
<b>Úvod</b> .....	<b>6</b>
<b>1. Analytická sekce</b> .....	<b>6</b>
1.1 Současná situace .....	6
1.2 Příčiny současné situace .....	12
<b>2. Řešení</b> .....	<b>16</b>
2.1 Posílení metodického řízení školského poradenského systému .....	17
2.1.1 Harmonogram <i>Reforma poradenského systému</i> .....	18
2.2 Etnická desegregace .....	19
2.2.1 Harmonogram <i>Etnická desegregace</i> .....	19
2.3 Podpora škol .....	20
2.3.1 Harmonogram <i>Podpora škol</i> .....	20
<b>3. Závěr</b> .....	<b>21</b>
<b>Přílohy</b> .....	<b>21</b>

## SEZNAM POUŽITÝCH ZKRATEK

ČŠI	Česká školní inspekce
KŽV	Odlišné kulturní prostředí a jiné životní podmínky
LMP	Lehké mentální postižení
MŠ	Mateřská škola
MŠMT	Ministerstvo školství, mládeže a tělovýchovy
MPSV	Ministerstvo práce a sociálních věcí
NPI	Národní pedagogický institut
NPO	Národní plán obnovy
RVP ZV	Rámcový vzdělávací program pro základní vzdělávání
RVP ZV UV	Rámcový vzdělávací program RVP ZV se sníženými nároky na výstupy ze vzdělávání z důvodu mentálního postižení
RVP ZV LMP	Příloha Rámcového vzdělávacího programu pro základní vzdělávání upravující vzdělávání žáků s lehkým mentálním postižením (zrušena)
ZŠ	Základní škola

# VYSVĚTLENÍ ZÁKLADNÍCH POJMŮ

## RVP ZV – Rámcový vzdělávací program pro základní vzdělávání

Je základní kurikulární dokument státní úrovně, vymezující obsah a cíle vzdělávání v rámci základních škol hlavního vzdělávacího proudu.

## RVP ZV UV – upravené výstupy základního vzdělávání dle RVP ZV

Rámcový vzdělávací program pro základní vzdělávání obsahuje kromě standardních očekávaných výstupů vzdělávání také jasně definovanou tzv. minimální doporučenou úroveň pro úpravy očekávaných výstupů v rámci podpůrných opatření.

Tyto (tzv. upravené) výstupy jsou vodítkem pro nastavování výstupů vzdělávání při tvorbě individuálních vzdělávacích plánů a využívají se v případě podpůrných opatření od třetího stupně (včetně) pouze u žáků s lehkým mentálním postižením, pokud to vyplývá z doporučení školského poradenského zařízení. V rámci podpůrného opatření lze měnit výstupy vzdělávání až na minimální doporučenou úroveň, a to pouze v oblastech, v nichž žák při vzdělávání selhává. Poskytování podpůrného opatření je pravidelně monitorováno a má být ukončeno, pokud pominuly důvody pro jeho využití.

***V kontextu této zprávy lze tedy konstatovat, že (romští) žáci, jimž bylo diagnostikováno lehké mentální postižení a vzdělávají se s upravenými výstupy jsou vzdělávání v souladu s RVP ZV, nicméně mohou mít nastaveny výstupy vzdělávání, které jsou na úrovni odpovídající lehkému mentálnímu postižení žáka.***

## Školy a třídy zřízené dle § 16 odstavce 9 školského zákona

V souladu se zněním **§ 16 odstavce 9 školského zákona** lze pro děti, žáky a studenty s **mentálním**, tělesným, zrakovým nebo sluchovým postižením, závažnými vadami řeči, závažnými vývojovými poruchami učení, závažnými vývojovými poruchami chování, souběžným postižením více vadami nebo autismem **zřízovat školy nebo ve školách třídy, oddělení a studijní skupiny**. Zařadit do takové třídy, studijní skupiny nebo oddělení nebo přijmout do takové školy lze pouze dítě, žáka nebo studenta uvedené ve větě první, shledá-li školské poradenské zařízení, že vzhledem k povaze speciálních vzdělávacích potřeb dítěte, žáka nebo studenta nebo vzhledem k průběhu a výsledkům dosavadního poskytování podpůrných opatření by samotná podpůrná opatření nepostačovala k naplňování jeho vzdělávacích možností a k uplatnění jeho práva na vzdělávání. Podmínkou pro zařazení je písemná žádost zletilého žáka nebo studenta nebo zákonného zástupce dítěte nebo žáka, doporučení školského poradenského zařízení a soulad tohoto postupu se zájmem dítěte, žáka nebo studenta.

## ŠPZ – Školská poradenská zařízení

Školská poradenská zařízení zajišťují v souladu se zněním **§ 116 školského zákona** pro děti, žáky a studenty a jejich zákonné zástupce, pro školy a školská zařízení informační,

diagnostickou, poradenskou a metodickou činností, poskytují odborné speciálně pedagogické a pedagogicko-psychologické služby, preventivně výchovnou péči a napomáhají při volbě vhodného vzdělávání dětí, žáků nebo studentů a přípravě na budoucí povolání. Vydání příslušného doporučení školského poradenského zařízení je podmínkou pro poskytování podpůrných opatření vyšších stupňů (včetně úprav očekávaných výstupů vzdělávání), jakož i zařazení do tříd a škol podle § 16 odst. 9 školského zákona, popř. vzdělávání v základní škole speciální. Školská poradenská zařízení spolupracují s orgány sociálně-právní ochrany dětí a orgány péče o mládež a rodinu, poskytovateli zdravotních služeb, popřípadě s dalšími orgány a institucemi.

V souladu se zněním § 3 Vyhlášky č. 72/2005 Sb. o poskytování poradenských služeb ve školách a školských poradenských zařízeních jsou typy ŠPZ:

- a) Pedagogicko-psychologická poradna
- b) Speciálně pedagogické centrum.

## Úvod

Zpráva o výkonu rozsudku je předkládána na základě bodu 7 rozhodnutí Výboru ministrů Rady Evropy ze dne 22. září 2022, CM/Del/Dec(2022)1443/H46-10. Reflektuje aktuální přístup Ministerstva školství, mládeže a tělovýchovy (dále MŠMT nebo také zkráceně ministerstvo školství) k zajištění rovného přístupu ke vzdělání pro romské žáky včetně plánovaných opatření, která mají být realizována v následujících letech.

Plánovaná opatření vychází zejména z realizované **“Analýzy příčin vyššího podílu romských žáků vzdělávajících se dle RVP ZV UV ve třídách zřízených podle § 16 odst. 9 školského zákona a návrh souboru opatření pro oblast vzdělávání a další relevantní oblasti”<sup>1</sup>** řešené PAQ - *Prokop Analysis and Quantitative Research a STEM Ústav empirických výzkumů*, z. ú. v období 1.12. 2021 – 30.11. 2022, dále jako *Analýza*. Analýza byla zadána MŠMT v reakci na rozhodnutí Výboru ministrů Rady Evropy ze dne 3. prosince 2020, CM/Del/Dec(2020)1390/H46-8, ve kterém Českou republiku vyzval k identifikaci příčin pokračujícího nadměrného vzdělávání romských žáků mimo běžné školy a třídy. Konkrétní podobu zadání MŠMT konzultovalo s Expertním fórem, poradním orgánem vládního zmocněnce pro zastupování České republiky před Evropským soudem pro lidská práva. Hlavní závěry Analýzy jsou spolu s vlastními zjištěními MŠMT představeny v následující kapitole.

## 1. Analytická sekce

Následující kapitola shrnuje hlavní zjištění Analýzy, která doplňuje vlastními analytickými zjištěními MŠMT. Hlavním zdrojem dat jsou kvalifikované odhady počtu romských žáků na školách od ředitelů škol. Sběr těchto dat je organizován MŠMT od roku 2017 vždy na začátku školního roku za účelem monitorování vývoje situace romských žáků ve školství. Jedná se o spolehlivý zdroj dat, bližší zdůvodnění reliability dat se nachází na konci této kapitoly.

### 1.1 Současná situace

#### Počty romských žáků zůstávají v čase stabilní

Podíl romských žáků ze všech žáků základních škol v České republice se pohybuje mezi 3,5 a 3,7 %. V roce 2022 základní školy navštěvovalo 35 tisíc romských žáků a podíl zůstává od počátku jeho sledování stabilní. Stejně tomu je i na dalších sledovaných úrovních vzdělávání, tedy mateřských i středních školách, kde také zůstává v průběhu let 2017 až 2022 počet i podíl Romů bez významných změn, jak je vidět v tabulkách 1 až 3.

---

<sup>1</sup> Plné znění závěrečné zprávy Analýza příčin vyššího podílu romských žáků vzdělávajících se dle RVP ZV UV ve třídách zřízených podle § 16 odst. 9 školského zákona a návrh souboru opatření pro oblast vzdělávání a další relevantní oblasti (2022) dostupné online: <https://www.edu.cz/vysledky-vyzkumu-analyza-pricin-vyssiho-podilu-romskych-zaku-vzdelavajících-se-ve-skolach-a-tridach-zrizených-podle-%C2%A7-16-odst-9-skolskeho-zakona-vcetne-doporuceni/>

Tabulka 1: Počet romských dětí v mateřských školách (2017-2022)

	2017	2018	2019	2020	2021	2022
<b>Celkem dětí</b>	364 447	366 064	367 297	360 265	363 432	371 974
<b>z toho Romové</b>	7 070	7 748	7 065	6 953	6 719	6 972
<b>Romové (%)</b>	1,9 %	2,1 %	1,9 %	1,9 %	1,8 %	1,9 %

Tabulka 2: Počet romských žáků na základních školách (2017-2022)

	2017	2018	2019	2020	2021	2022
<b>Celkem žáků</b>	926 108	940 928	952 946	962 348	964 571	1 007 778
<b>z toho Romové</b>	33 663	34 767	33 775	34 268	34 958	35 273
<b>Romové (%)</b>	3,6 %	3,7 %	3,5 %	3,6 %	3,6 %	3,5 %

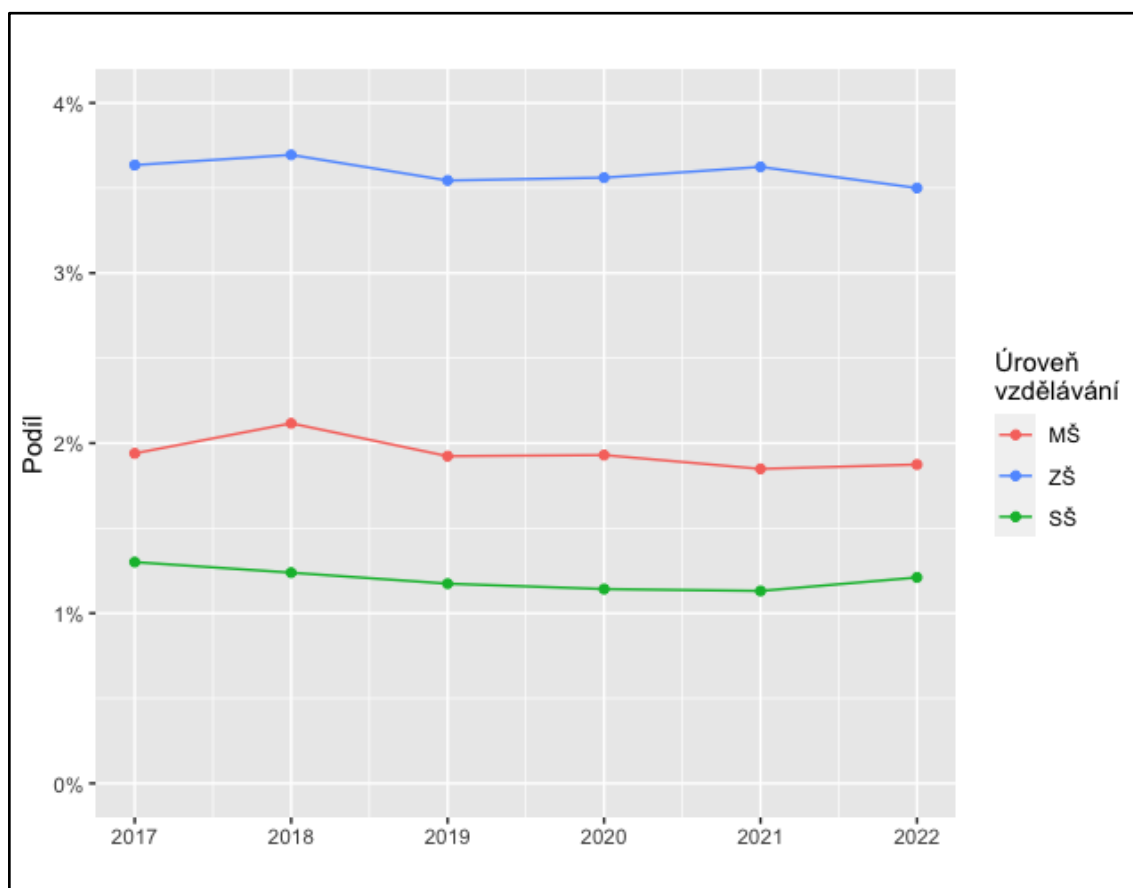
Tabulka 3: Počet romských žáků na středních školách (2017-2022)

	2017	2018	2019	2020	2021	2022
<b>Celkem studentů</b>	421 523	420 805	423 835	432 905	446 251	463 195
<b>z toho Romové</b>	5 483	5 213	4 976	4 945	5 048	5 607
<b>Romové (%)</b>	1,3 %	1,2 %	1,2 %	1,1 %	1,1 %	1,2 %

### **Podíl Romů se výrazně liší mezi jednotlivými úrovněmi vzdělávání**

Ačkoliv se kvalifikované odhady v jednotlivých zprávách k výkonu rozsudku D.H. i rozsudek samotný týkají především základních škol, celková problematika segregace a s ní spojených dalších diskriminačních jevů namířených na romské žáky úzce souvisí se situací v mateřských a na středních školách. Jak ukazuje graf 1, situace na jednotlivých úrovních vzdělávání se, co se týče podílu romské populace, výrazně odlišuje.

Graf 1: Podíl romských dětí a žáků v jednotlivých úrovních vzdělávání (2017-2022)



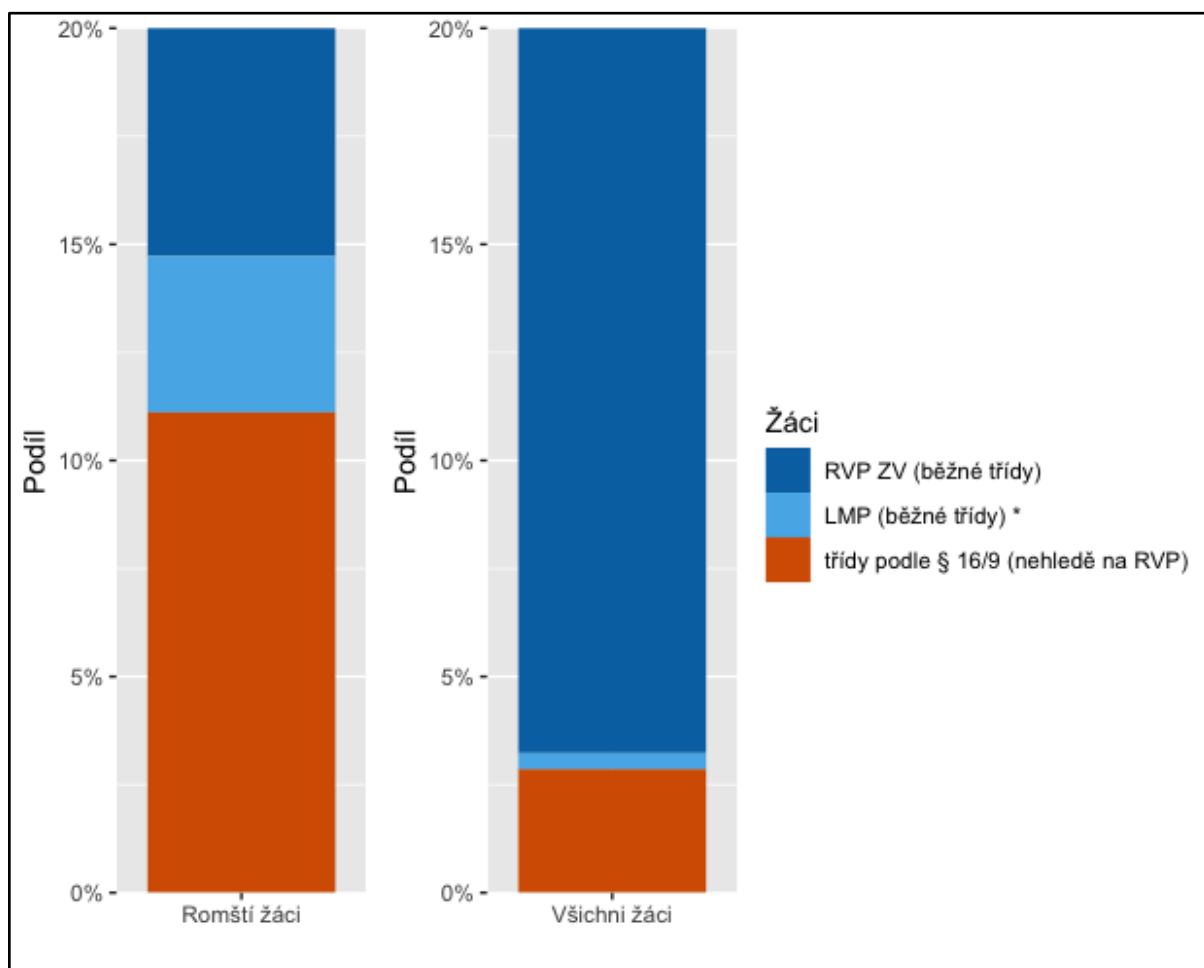
Podíl romských žáků na základních školách, pro které platí povinná školní docházka, představuje téměř dvojnásobek podílu romských dětí v mateřských školách (MŠ) a romských žáků na SŠ, kteří, s výjimkou posledního předškolního ročníku v MŠ, nemají povinnou docházku. Pro lepší pochopení problematiky a navrhování celostních řešení budeme věnovat podrobnější pozornost i mateřským a středním školám.

### **Romští žáci jsou nadále častěji vzdělávání mimo hlavní proud**

Problém výrazně vyššího podílu romských žáků ve srovnání s většinovou populací mimo hlavní vzdělávací proud přetrvává. 97,5 % ze všech žáků je vzděláváno podle Rámcového vzdělávacího programu pro základní vzdělávání (RVP ZV) v běžných třídách. U romských žáků je to pouze 85 %, podíl romských žáků mimo hlavní vzdělávací proud je tedy několikanásobně vyšší, než je tomu v celkové populaci. Graf 2 srovnává s celkovou populací podíl romských žáků vzdělávaných mimo hlavní proud, a to s rozdělením na žáky s RVP ZV UV v běžných třídách (což jsou žáci vzdělávaní podle principů společného vzdělávání, tedy v běžných třídách, ale s upravenými výstupy) a na žáky ve třídách zřízených podle § 16/9.



Graf 2: Srovnání žáků mimo hlavní vzdělávací proud (2022)



Pozn: \* Kvůli omezené dostupnosti dat se význam kategorie "LMP" liší. U romských žáků se jedná o žáky s RVP ZV UV z důvodu LMP, u všech žáků o žáky s diagnózou LMP.

Osa y končí u 20 %, zbývající podíl do 100 % jsou žáci s RVP ZV.

Podle RVP ZV UV z důvodů lehkého mentálního postižení (LMP) bylo v roce 2022 vzděláváno 13 % ze všech romských žáků základních škol a třídy zřízené podle § 16/9 na všech typech škol navštěvovalo 11 % ze všech romských žáků. Tyto dvě skupiny se výrazně překrývají.

#### Romští žáci s RVP ZV UV

	2017	2018	2019	2020	2021	2022
<b>Celkem</b>	2 392	3 450	3 535	3 831	4 167	4 417
<b>Ve třídách 16/9</b>	1 772	2 519	2 573	2 930	3 125	3 147
<b>Ve třídách 16/9 (%)</b>	74 %	73 %	73 %	76 %	75 %	71 %

Podíly romských žáků na žácích vzdělávaných podle RVP ZV UV v jednotlivých letech zobrazuje následující tabulka. Z dat je zřejmý přeliv žáků vzdělávaných podle RVP ZV LMP právě do RVP ZV UV.

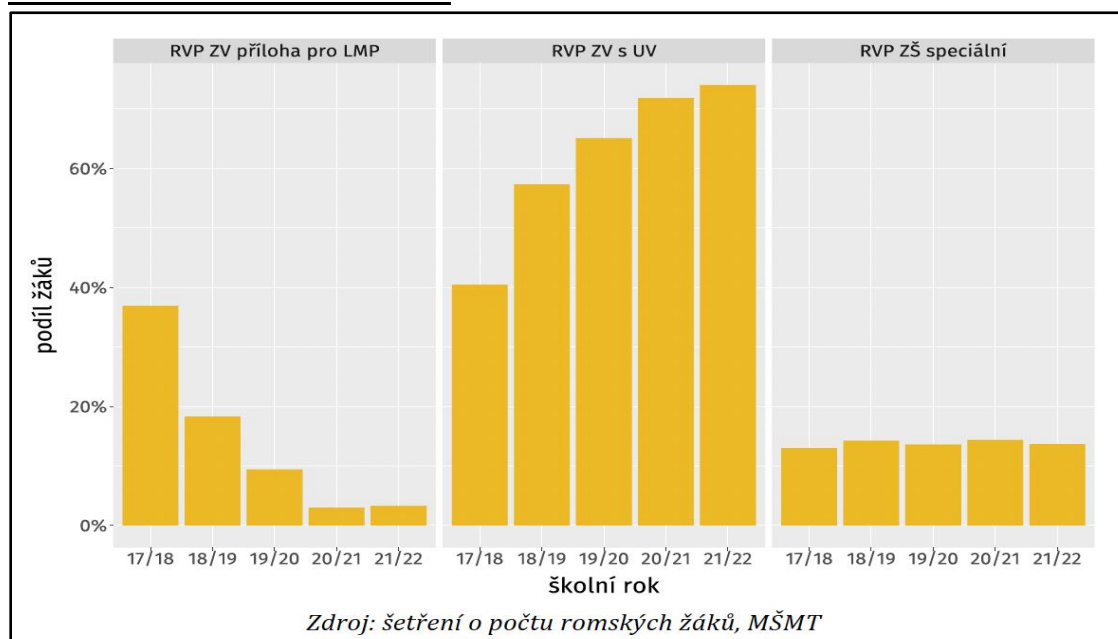
## Žáci s RVP ZV UV

	2017	2018	2019	2020	2021	2022
<b>Celkem žáci</b> (RVP ZV UV)	9 686	12 532	14 572	15 870	16 329	16 936
<b>Celkem žáci</b> (RVP ZV LMP)	4 871	2 600	1 201	68	4	0
<b>z toho Romové</b>	2 392	3 450	3 535	3 831	4 167	4 417
<b>Romové (%)</b>	25 %	28 %	24 %	24 %	26 %	26 %

**Po zrušení RVP ZV s přílohou LMP se dnes stejným způsobem využívá RVP ZV UV z důvodu LMP**

U žáků s diagnózou lehkého mentálního postižení bylo postupně nahrazeno využívání Rámcového vzdělávacího programu pro základní vzdělávání – příloha upravující vzdělávání žáků s lehkým mentálním postižením (RVP ZV LMP), která byla MŠMT v roce 2016 zrušena, za RVP ZV s upravenými výstupy, který má za cíl umožňovat individuálnější přístup k žákům se speciálními vzdělávacími potřebami. Podíl žáků ve třídách podle § 16 odst. 9 s upravenými výstupy na základě diagnózy LMP se od roku 2017 zvýšil ze 40 % na více než 70 % v roce 2021. Jedná se o proporcionální přesun žáků po zrušení RVP ZV LMP, viz graf 3. Na školách zřízených podle § 16/9 jsou romští žáci vzděláváni výrazně častěji než neromští podle RVP ZV UV, v případě romských žáků má upravené výstupy více než 70 % žáků, u ostatních se jedná o něco přes 40 %.

**Graf 3: Podíl romských žáků podle oboru vzdělání ve třídách zřízených podle § 16 odst. 9 školského zákona základních škol**



Zdroj grafu: Analýza příčin vyššího podílu romských žáků vzdělávajících se dle RVP ZV UV ve třídách zřízených podle § 16 odst. 9, školského zákona a návrh souboru opatření pro oblast vzdělávání a další relevantní oblasti (2022)

I přes veškeré kroky v minulých letech problém vzdělávání romských žáků mimo hlavní proud nadále přetrvává. Konkrétní podoba a názvy používaných mechanismů se změnila, ale princip segregace romských žáků mimo hlavní vzdělávací proud zůstává stejný. Samotný přechod z RVP ZV příloha LMP na RVP ZV UV lze ale považovat za zlepšení díky nahrazení plošného snižování nároků na žáky s tímto RVP na individuálně upravené výstupy, které by měly lépe odpovídat potřebám každého žáka; z dostupných dat však není seznatelné, zda skutečně dochází k individualizaci výstupů, či pouze k plošnému snižování na minimální doporučenou úroveň. Dalším pozitivem je, že plnění RVP ZV UV není uvedeno na žákovských vysvědčeních, a tak je zabráněno případné diskriminaci z důvodu vzdělávání s upravenými výstupy.

### Na zhruba 130 základních školách tvoří romští žáci více než třetinu

Romští žáci na základních školách (ZŠ) tvoří cca 3,5 % ze všech žáků, avšak v roce 2022 existovalo 129 škol, na kterých tvořili romští žáci více než třetinu. Z toho na 69 školách se jednalo o více než polovinu, a na 31 více než tři čtvrtiny. Od roku 2017 nedošlo k výrazným změnám v distribuci koncentrace romských žáků na školách, viz tabulka.

#### Počty základních škol (ZŠ) s romskými žáky

školní rok	17/18	18/19	19/20	20/21	21/22
počet ZŠ	4158	4177	4195	4218	4249
z toho s romskými žáky	1895	1954	1871	1875	1868
<b>Počet škol s více než 33 % romských žáků</b>	<b>132</b>	<b>139</b>	<b>122</b>	<b>128</b>	<b>129</b>
33 – 50 % romských žáků	44	44	28	34	29
51 – 75 % romských žáků	62	62	62	63	69
76 % a více romských žáků	26	33	32	31	31

Zdroj dat v tabulce: *Analýza příčin vyššího podílu romských žáků vzdělávajících se dle RVP ZV UV ve třídách zřízených podle § 16 odst. 9, školského zákona a návrh souboru opatření pro oblast vzdělávání a další relevantní oblasti (2022)*

Mezi počty jsou zahrnuty jak ZŠ zřízené podle § 16/9, tak běžné ZŠ. Tento stav není důsledkem pouze cíleného umístování romských žáků jen na určité základní školy nebo nadužívání diagnózy LMP u romských žáků, jedná se i o důsledek prostorové rezidenční segregace romského obyvatelstva v České republice. Nehledě na konkrétní důvody, **MŠMT považuje vysokou koncentraci romských žáků na jedné škole za problematickou, bez ohledu na přítomnost nebo absenci diagnózy LMP mezi důvody, a podniká kroky pro desegraci takových škol.**

## 1.2 Příčiny současné situace

**LMP je vnímáno nikoliv jako popis mentálního postižení, ale jako důsledek sociální deprivace dítěte. Diagnóza je domněle přidělována v nejlepším zájmu dítěte**

Jak popisuje Analýza, samotná poradenská zařízení popírají, že by cíleně segregovala romské žáky pomocí diagnóz LMP a doporučení navštěvování speciálních tříd, sami ale diagnózu LMP považovali za popis ne nutně mentálního postižení, ale spíš důsledek sociální deprivace dítěte. Diagnózu a následné zařazení do speciální školy či třídy ale aktéři používají jako způsob, jak jednat, dle jejich přesvědčení, v nejlepším zájmu dítěte, jelikož běžné školy nepovažují za schopné se sociální deprivací v rámci společného vzdělání dostatečně pracovat.

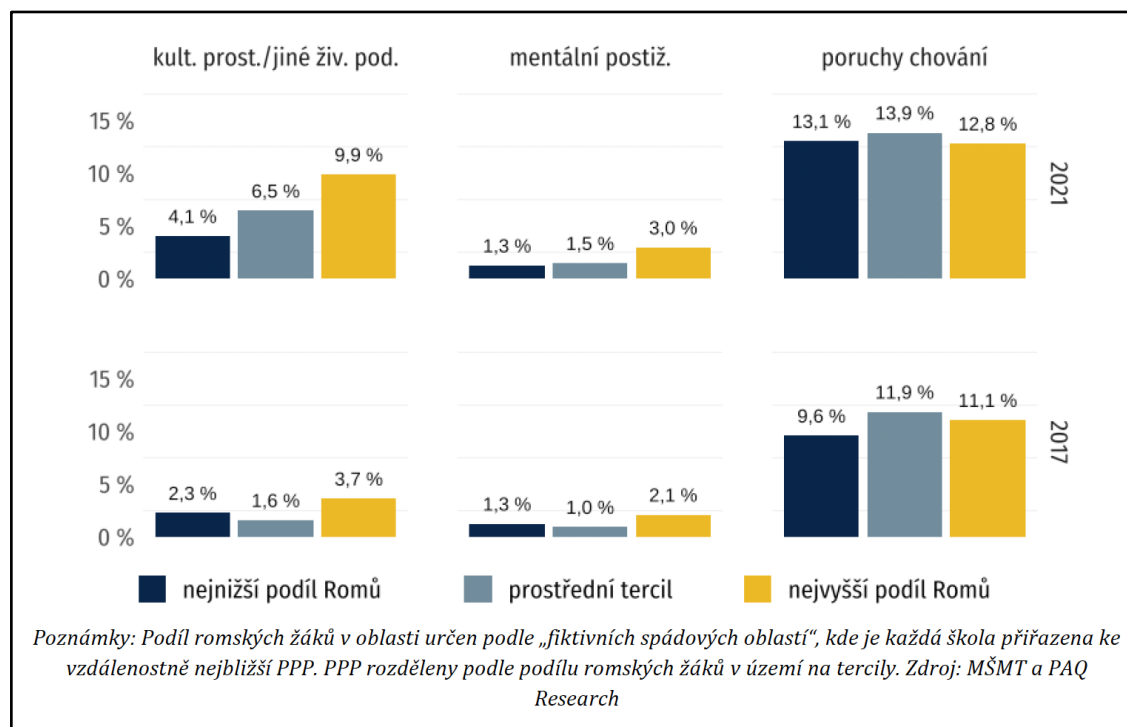
**Diagnóza LMP může sloužit i k jiným účelům (např. zbavení se problémových žáků, získání asistenta pedagoga)**

Diagnóza LMP může naplňovat různé účely pro relevantní aktéry. Kromě skutečného původního významu mentálního postižení, a často zaměňovaného popisu důsledků dlouhodobé sociální deprivace na vývoj dítěte, může být využívána jako způsob, jak z běžné školy přesunout jinam v očích učitelů problémové žáky, kterými, dle výpovědí, romští žáci na druhém stupni jsou. Speciální školy tak slouží spíše jako nástroj pro řešení výchovných a sociálních problémů než těch vzdělávacích. LMP dále může sloužit jako způsob, jak pomocí žáka ve třídě s touto diagnózou získat podpůrné opatření v podobě asistenta pedagoga pro celou třídu. Analýza v tomto ohledu varuje před rizikem, že romští žáci takto mohou být využíváni pro kolektivní dobro žáků dané třídy častěji než ostatní žáci. Romští žáci tak v důsledku častěji nesou i onu stigmatizující diagnózu LMP.

**V oblastech s vysokou koncentrací romských žáků došlo u školských poradenských zařízení (ŠPZ) k nárůstu využívání závěrů KŽV (= odlišné kulturní prostředí a jiné životní podmínky), ale i LMP**

Srovnání převažujících závěrů vyšetření mezi lety 2017 a 2021 v oblastech s nízkým a vysokým podílem romských žáků (viz *graf 4*) ukázalo, že došlo k plošnému nárůstu využívání závěru vyšetření o odlišném kulturním prostředí nebo jiných životních podmínkách (KŽV), který je využíván ve větší míře v oblastech s vysokým podílem Romů. V daném období došlo ale v těchto oblastech i k nárůstu diagnóz mentálního postižení. Diagnózy poruch chování nevykazují souvislost s koncentrací romských žáků v oblastech ŠPZ.

**Graf 4: Převažující typy závěrů z vyšetření žáků v pedagogicko-psychologických poradnách (součást ŠPZ) podle podílu Romů v dané oblasti**



Zdroj grafu: Analýza příčin vyššího podílu romských žáků vzdělávajících se dle RVP ZV UV ve třídách zřízených podle § 16 odst. 9, školského zákona a návrh souboru opatření pro oblast vzdělávání a další relevantní oblasti (2022)

### Jednotlivá ŠPZ se od sebe liší ve způsobu diagnostikování, což je dáno decentralizací, absencí vedení a jednotné metodologie

Vysvětlením odlišné míry převažujících závěrů vyšetření odlišného kulturního prostředí nebo jiných životních podmínek se ale neukázala být míra zastoupení romských žáků v dané oblasti. Vzhledem k tomu, že se od sebe jednotlivá ŠPZ výrazně odlišují ve využívání této diagnózy, nabízí se spíše **vysvětlení decentralizací přístupu, odlišnou praxí jednotlivých pracovišť a nedostatečnou centrální metodologickou podporou**. Analýza ale poukazuje na souvislost u jednotlivých ŠPZ ve využívání diagnostiky odlišného kulturního prostředí na úkor diagnostiky mentálního postižení, což poukazuje na možný směr budoucího metodického vedení, které by lépe odpovídalo podpoře v případech sociálního znevýhodnění.

### ŠPZ nejspíše stále používají zastaralé diagnostické nástroje

Analýza v otázce diagnostických nástrojů ŠPZ přinesla informaci, že regionální rozdíly počtu romských žáků nesouvisí s využíváním určitého typu diagnostických nástrojů – ŠPZ napříč všemi regiony využívají zastaralé nástroje, což ukazuje na pouze omezený úspěch snah o jejich modernizaci pomocí rozvojového projektu určeného na nákup novějších nástrojů, které by měly být kulturně neutrálnější, a tudíž pro diagnostiku romských žáků vhodnější. K náležité diagnostice je potřebné nejen modernizovat diagnostické nástroje, ale taktéž zintenzivnit metodickou činnost vůči poradenskému systému. Je zároveň nutné uvést, že pro komplexní posouzení skutečného využívání nástrojů nyní chybí data o stávající diagnostické praxi (např. zda jsou zastaralé nástroje využívány jako hlavní diagnostický nástroj, či jen jako součást

dynamické diagnostiky); k tomu by měla napomoci reforma diagnostického systému (viz příloha č. 1).

### **Rodiče často přesun dítěte do třídy zřízené podle § 16/9 sami chtějí, jejich důvody jsou různé**

Z hlediska role rodičů v procesu umisťování romských žáků do speciálních škol a tříd hloubkové rozhovory výzkumníků odhalily komplexní situaci, kdy dotazování rodiče nepředstavují pasivní aktéry ve vzdělávání svých dětí, jsou ale naopak sami často těmi, kdo chtějí, aby byli žáci přesunuti mimo hlavní vzdělávací proud. Důvody jsou různé, ale často šlo o jejich vlastní osobní a pozitivní zkušenost se speciální školou, spokojenost s nižšími požadavky kladenými na žáky, a o docenění péče, které se tam jejich dětem dostává. Výzkum zároveň ukázal, že romským rodičům se daří naplňovat vzdělávací cíle svých dětí pouze v situacích, kdy jsou tyto cíle v souladu se všemi ostatními aktéry (školou a ŠPZ), v případech, kdy rodiče usilovali o něco odlišného, se setkávali spíše s neúspěchem a nepochopením ze strany učitelů a dalších pracovníků systému.

### **Předběžné výsledky naznačují, že účast romských dětí na povinném předškolním vzdělávání dětí není dostatečná**

Účasti romských dětí na předškolním vzdělávání nebyla zatím věnována podrobná pozornost, nicméně kvalifikované odhady počtu romských dětí vykazují i ředitelé mateřských škol. Na základě těchto dat byl MŠMT vytvořen odhad srovnání účasti romských dětí na povinném předškolním vzdělávání. Předběžné výsledky interní analýzy naznačují, že účast romských žáků na předškolním vzdělávání je výrazně nižší, až na poloviční úrovni, než populační průměr. Obzvláště zneklidňující je pak klesající trend účasti romských dětí na vzdělávání mezi lety 2018 až 2021, který je v opozici k zavedení povinnosti předškolního vzdělávání pro pětileté od školního roku 2017/2018.

Analýza příčin od společností PAQ a STEM se nezaměřovala na mateřské školy, její kvalitativní část ale přinesla poznatek, že pro běžné základní školy představuje problém pracovat s hendikepem sociokulturního znevýhodnění (nedostatečně znalosti a dovednosti dětí při nástupu do první třídy), který ani současná podoba povinného roku předškolní docházky nedokáže vyrovnat. Jako možný důvod jeho nedostatečnosti analýza uvádí, že děti ze znevýhodněného prostředí nenavštěvují MŠ pravidelně.

### **Výsledky jsou předběžné, bude nutné prozkoumat metodologické pochybnosti a provést podrobnější analýzu účasti romských dětí na předškolním vzdělávání**

Tato zjištění interní analýzy MŠMT se do určité míry rozcházejí s hodnotami uvedenými ve výzkumu *Ověření dopadů zavedení povinného posledního ročníku předškolního vzdělávání* publikovaném v roce 2021, která uvádí výrazně vyšší podíl pětiletých účastníků se předškolního vzdělávání. Jedním z možných rozdílů v metodologickém postupu je odlišný výkaz zvolený jako zdroj dat, v případě výzkumu šlo pravděpodobně o výkaz S51 s počty dětí zapsaných k předškolní docházce, kdežto MŠMT čerpá z výkazu S01, který uvádí počty dětí vzdělávaných v dané MŠ. V případě romských dětí je pak vysoce problematická konstrukce celkové populace v daném věku, vzhledem k absenci existence dat o etnickém územním

složení populace. Jako substitut tak sloužil počet dětí navštěvujících první třídu v následujícím školním roce, na základě předpokladu, že povinné školní docházky na ZŠ se účastní všichni.

Do budoucna je jako první krok nutná kvalitnější analýza účasti romských dětí na předškolním vzdělávání, která ověří spolehlivost dosavadních zjištění, a zodpoví další otázky, jako jsou důvod pro klesající trend účasti v čase, segregace v MŠ a účast romských dětí mladších pěti let na předškolním vzdělávání.

#### **Doporučení Analýzy ohledně předškolního vzdělávání a další postup**

*Analýza* uvádí především na základě kvalitativní části výzkumu několik doporučení týkajících se mateřských škol. Jedná se o posílení předškolního vzdělávání v oblastech se segregovanými školami, a to konkrétně zajištěním dostatečných kapacit a nízkoprahovosti. např. redukcí nákladů rodin, a zvýšením docházky u sociálně znevýhodněných romských dětí mladších pěti let. Dále zavedením financování MŠ navázaným na socio-ekonomické znevýhodnění v dané oblasti, propojení systému dávek a docházky do MŠ (nikoliv ale přes dávky hmotné nouze), monitorování selektivního přijímání do MŠ a jeho zamezování, zavádění a podpora center včasné péče připravující rodiny na nástup do předškolního vzdělávání, terénní sociální práce zaměřená na vyhledávání a oslovování rodin s dětmi mimo předškolní vzdělávání, zaměření na kvalitní přípravu dětí v MŠ na nástup do ZŠ (např. logopedická prevence) a podpora spolupráce MŠ a ZŠ v lokalitě ohledně školní připravenosti a při přechodu mezi stupni vzdělávání.

Aktuálně MŠMT vyhláší dotační programy na podporu účasti sociálně znevýhodněných dětí, včetně romských dětí, na předškolním vzdělávání a dotační program na podporu integrace romské menšiny, jehož součástí je podpora informovanosti a rodičovských kompetencí.

Předškolní vzdělávání a včasná péče jsou předpoklady pro rovný přístup ke vzdělávání vyžadují větší pozornost z hlediska analýzy i řešení. O dalším postupu České republiky v této oblasti budeme průběžně informovat.

#### **Někteří rodiče nemají dostatečné kompetence pro informované rozhodování se o dalším vzdělávání dítěte**

Legislativní změny v rámci posunu ke společnému vzdělávání, které měly za cíl zvýšit informovanost a zapojení rodičů do procesu diagnostiky jejich dětí mají, dle zjištění Analýzy, v některých případech nezamýšlené důsledky. Kompetence některých romských rodičů nedostačují pro jejich plné zapojení do rozhodovacího procesu, a tak se škola stává nutným aktérem propojujícím žáky, rodiče a ŠPZ, čímž získává značný vliv. To vytváří riziko, kdy škola nemusí v procesu diagnostiky nutně hájit zájmy dítěte, ale místo toho může prosazovat své vlastní, které mohou být v určitých situacích v opozici k nejlepším zájmům žáka.

#### **Hlavní příčina přetrvávající segregace je skutečnost, že většině aktérům status quo vyhovuje, a převažuje dojem, že je v nejlepším zájmu žáka**

Hlavní shrnující odpovědí na otázku příčiny segregace romských žáků na základních školách se dle analýzy ukázal fakt, že většině hlavním aktérům tato situace vyhovuje, a systém segregace je tak stabilní a nikým nezpochybnovaný. Socioekonomické znevýhodnění vede k sociální deprivaci romských žáků, ta pak komplikuje jejich fungování v běžných základních

školách a školy zároveň nedokáží vhodně pracovat s potřebami žáků z odlišného kulturního prostředí. Žáci jsou pak přeřazováni mimo hlavní vzdělávací proud do speciálního školství, o kterém v celém systému převládá přesvědčení, že s těmito potřebami naopak pracovat umí, a tak je zařazení romských žáků do speciálního školství vnímáno jako krok v jejich nejlepším zájmu.

### **Reliabilita kvalifikovaných odhadů ředitelů**

Veškerá kvantitativní data o počtech romských žáků na českých školách, ze kterých vychází závěry v předchozí kapitole, jsou založena na odhadech ředitelů škol, jedná se tedy o potenciálně nepřesný údaj. Jedním ze zdrojů zkreslení by mohli být i samotní ředitelé. Ověřit tuto možnost bylo jedním z cílů *“Analýzy příčin vyššího podílu romských žáků vzdělávajících se dle RVP ZV UV ve třídách zřízených podle § 16 odst. 9 školského zákona”*. Ta zkoumala reliabilitu odhadů ředitelů pomocí výpočtu korelace mezi odhady romských žáků řediteli, a učiteli reportovanými hodnotami podpořených romských žáků v souvislosti čerpání prostředků ESIF a OP VVV. Korelace dosahující hodnoty 0,84 se ukázala jako silná, tedy odhady ředitelů a učitelů na jednotlivých školách vykazují silnou vzájemnou podobnost, a je nepravděpodobné, že by kvalifikované odhady ředitelů počtu romských žáků představovaly systematické zkreslení reality. Je tudíž možné tyto odhady využívat pro zkoumání situace romských žáků na českých základních školách.

## 2. Řešení

Výsledky **Analýzy příčin vyššího podílu romských žáků vzdělávajících se dle RVP ZV UV ve třídách zřízených podle § 16 odst. 9 školského zákona** byly dne 22. května 2023 projednány Expertním fórem k výkonu rozsudku *D.H. a ostatní* pod vedením MŠMT a kanceláře vládního zmocněnce pro zastupování ČR před ESLP. V reakci na hlavní zjištění a doporučení Analýzy MŠMT připravilo soubor opatření k přijetí. Opatření, která mají být dle níže avizovaného harmonogramu přijata, byla v zájmu efektivního projektového řízení rozdělena do tří tematických okruhů, tzv. projektových karet. Ty reflektují 10 hlavních doporučení Analýzy. Jednotlivé projektové karty se zaměřují na následující oblasti:

### - **Posílení metodického řízení školského poradenského systému**

Právě role školských poradenských zařízení je zásadní v mechanismu umístování dětí mimo hlavní vzdělávací proud, včetně dětí s odlišnou etnicitou; dodržování profesionálních standardů a dohled nad diagnostickou praxí tak povede k přesnější diagnostice nezávislé na etnicitě (nižší podíl diagnostikovaných lehkých mentálních postižení a naopak vyšší podíl podpůrných opatření založených na diagnóze odlišného kulturního a sociálního prostředí) a v důsledku tedy ke snížení podílu romských dětí vzdělávaných mimo hlavní vzdělávací proud.

### - **Etnická desegregace**

Romští žáci na základních školách tvoří cca 3,5 % ze všech žáků, avšak v roce 2022 existovalo 129 škol (z celkového počtu více než 4 300 základních škol), na kterých tvořili romští žáci více než třetinu. Z toho na 69 školách se jednalo dokonce o více než



polovinu, a na 31 více než tři čtvrtiny. Od roku 2017 nedošlo k výrazným změnám distribuci koncentrace romských žáků na školách. Takto segregované školy nejsou tvořeny pouze školami zřízenými podle § 16 odst. 9 školského zákona, ale také běžnými školami. V případech, kdy etnické složení žáků dané školy výrazně neodpovídá etnickému složení v dané lokalitě se pak jednoznačně jedná o případ etnické segregace, který je i z hlediska vnitrostátních právních předpisů nepřipustný a je potřeba jej řešit.

#### - **Podpora škol**

I při účinných opatřeních k desegregaci bude přetrvávat stav, kdy některé školy působí v socio-ekonomicky znevýhodněných lokalitách. Je tedy potřeba zintenzivnit podporu těchto škol, aby mohly vliv prostředí vyrovnávat. Okruh těchto škol se překrývá s okruhem škol s vyšším podílem romských žáků z důvodu koncentrace etnické segregace a socio-kulturního znevýhodnění obecně. Opatření tedy budou podpořeny mj. i školy s vyšším podílem romských žáků.

V následujících podkapitolách jsou blíže představeny jednotlivé tematické okruhy, tj. projektové karty, včetně návrhů harmonogramu konkrétního postupu jejich realizace na následující roky. Jednotlivé projektové karty byly zaslány členům Expertního fóra pro výkon rozsudku *D.H. a ostatní* k jejich okomentování a připomínce. Členové Expertního fóra budou zároveň konzultováni jakožto zástupci odborné veřejnosti při samotné realizaci jednotlivých projektových karet. Níže navrhované legislativní úpravy je potřeba považovat za prvotní návrhy, které budou předmětem dalších jednání v rámci legislativního procesu a konečné legislativní řešení může doznat změn, i v závislosti na dostupných rozpočtových prostředcích. Úplné znění jednotlivých projektových karet tvoří přílohy této zprávy.

## 2.1 Posílení metodického řízení školského poradenského systému

Prvním záměrem projektové karty o reformě poradenského systému je zvýšení efektivity činnosti ŠPZ, a to v oblastech prevence a inkluzivního vzdělávání, a řízení a metodické podpory diagnostiky jednotlivých pracovišť. Druhým záměrem je zvýšení kvality a standardizace činnosti ŠPZ s ohledem na diagnostiku LMP a jejího aktuálně nadměrného využívání pro romské žáky.

Výstupy, které povedou k dosažení těchto záměrů, zahrnují zavedení funkčního systému evidence a správy dat o činnostech ŠPZ (ve spolupráci s Českou školní inspekcí – ČŠI), legislativní vymezení činnosti ŠPZ, nastavení dohledu ze strany MŠMT ve spolupráci s ČŠI a Národním pedagogickým institutem (NPI), standardizace postupů a následná metodická podpora a dohled v jejich plnění, a zlepšení regionální dostupnosti kapacit ŠPZ ve spolupráci s kraji.

## 2.1.1 Harmonogram *Reforma poradenského systému*

### Funkční systém evidence a správy dat o činnostech všech ŠPZ:

Termín	Popis cíle
1Q 2024	Zahájené práce na přípravě elektronického systému pro sběr dat o činnosti ŠPZ
3Q 2024	Připravený systém sběru dat; zahájen testovací provoz a školení ŠPZ s ohledem na zadávání dat a výstupů diagnostické a intervenční činnosti do jednotného elektronického systému
1Q 2025	Nastavený systém práce s daty (pravidelné sledování vývoje užívaných diagnóz a dalších ukazatelů)
4Q 2025	Vyhodnocení fungování systému (sběr dat a práce s nimi), stanovení úprav systému, úprava harmonogramu

### Institucionalizace podpůrných pedagogických pozic

Termín	Popis cíle
1Q 2024	Novela školského zákona s účinností 1.1.2025: Variantní řešení, konkrétní podoba je v procesu jednání: <ul style="list-style-type: none"><li>• nastavení spádovosti pedagogicko-psychologických poraden vůči základním školám hlavního vzdělávacího proudu (metodické vedení, popřípadě sdílení služeb psychologa nebo speciálního pedagoga);</li><li>• ukotvení zajišťování poradenských služeb v základních a středních školách na úrovni zákona a institucionalizace podpůrných pedagogických pozic psychologa nebo speciálního pedagoga v ZŠ.</li></ul>
1. 1. 2025	Předpokládaná účinnost novely školského zákona

### Legislativní posílení kompetencí MŠMT a standardizace činností ŠPZ:

Termín	Popis cíle
1Q 2024	Návrh novely školského zákona (předpokládaná účinnost od 1. 1. 2026) k tématům: <ul style="list-style-type: none"><li>• Posílení role MŠMT ve výběru a odvolávání ředitelů a ředitelek ŠPZ veřejných zřizovatelů.</li><li>• Nastavení řízení činnosti ŠPZ vzhledem ke standardům stanoveným MŠMT.</li></ul>
3Q 2024	Posílení metodického vedení ŠPZ ministerstvem školství. Příprava standardů činností ŠPZ (prioritizace diagnostiky v oblastech mentálního postižení a poruch chování redefinice činností odborných pracovníků ŠPZ a školního poradenského pracoviště; projednání s odbornou veřejností a zástupci ŠPZ
4Q 2024	Z úrovně Národního pedagogického institutu České republiky a České školní inspekce zahájení projektu „pilot 14“ včetně rozvoje kapacit ŠPZ. Započato školení ŠPZ v obsahu a práci v rámci stanovených standardů
4Q 2025	Vyhodnocení fungování systému, stanovení úprav systému, úprava harmonogramu
1. 1. 2026	Předpokládaná účinnost novely školského zákona

### Doplnění chybějících kapacit ŠPZ:

Termín	Popis cíle
2Q 2024	Analýza chybějících kapacit a dostupnosti služeb ŠPZ na úrovni krajů
3Q 2024	Konzultace výsledků analýzy s reprezentacemi krajů k vyrovnání mezikrajových rozdílů a zajištění dostatečné dostupnosti služeb
4Q 2025	Vyhodnocení změny v dostupnosti a kapacitách ŠPZ

## 2.2 Etnická desegregace

Záměrem projektové karty o etnické desegregaci je snížit počet romských žáků v etnicky segregovaných základních školách. Aktuálně existuje více než 100 základních škol, na kterých představují romští žáci více než třetinu ze všech žáků (v populaci tvoří pouze 3,5 %). K výrazné části segregace dochází ve třídách zřízených podle § 16/9. Plán MŠMT se skládá z: veřejné prohlášení etnické segregace ve školství za nepřijatelnou, identifikaci území se segregovanými školami, kontaktování zřizovatelů s výzvou k desegregaci a nabídkou personální, expertní a finanční podpory a dohled nad realizací místních plánů desegregace

### 2.2.1 Harmonogram *Etnická desegregace*

#### Definování a identifikace školské etnické segregace:

Termín	Popis cíle
1Q 2024	Zveřejnění definice segregované a segregující školy s přihlédnutím na kontext daného území
1Q 2024	Identifikování oblastí podezřelých ze segregace: <ul style="list-style-type: none"><li>• Operacionalizace segregace ve školách</li><li>• Metodologie identifikace a charakterizace segregace</li><li>• Databáze zřizovatelů škol v územích podezřelých ze segregace</li></ul>

#### Case management:

Termín	Popis cíle
1Q 2024	Metodika desegregace pro zřizovatele, zmapování dostupných a potřebných personálních kapacit a finančních prostředků
2Q 2024	Navázání kontaktu se zřizovateli podezřelými ze segregace
3Q 2024	Podpora zřizovatelů ve vytváření místních plánů desegregace
4Q 2024	Podání podnětu na Ministerstvo vnitra ke zrušení školských obvodů nespolupracujících zřizovatelů
2025–2027	Dozor nad realizací místních plánů desegregace zřizovateli a podpora vzniku dalších plánů

## 2.3 Podpora škol

Cílem projektové karty o podpoře škol je snížit závislost vzdělanostních výsledků žáků na sociálně ekonomickém postavení jejich rodin. Hlavní strategií pro dosažení tohoto cíle je revize systému financování regionálního školství, která bude zohledňovat sociální znevýhodnění žáků. Takto přidělené finanční prostředky by školy měly využít k poskytování komplexní, dlouhodobé a individualizované podpory žáků se sociálním znevýhodněním, a to působením podpůrných personálních pozic a účinným propojováním pedagogické a sociální intervence.

Úprava systému financování má navázat na pilotáž prvků systému v rámci NPO (Reforma 3.2.2 Podpora škol), kde získává zvláštní podporu 400 škol (ca 10 % ZŠ), které byly vybrány jako nejvíce zasažené sociálním znevýhodněním pomocí indexu znevýhodněné školy (ten kombinoval několik ukazatelů). V rámci podpory jsou zúčastněným školám poskytovány finanční prostředky na podpůrné pozice a aktivity pro práci se sociálně znevýhodněnými žáky a také na metodickou podporu, kterou zajišťuje NPI. Na základě tohoto projektu bude vytvořen návrh změny financování škol na indexové, které bude lépe reflektovat vyšší potřeby sociálně znevýhodněných žáků za cílem poskytnutí rovného přístupu ke vzdělávání. Zároveň bude školám zajištěna kontinuální metodická podpora pro práci se znevýhodněnými žáky. Další složkou bude přímá podpora sociálně znevýhodněných žáků pomocí snižování finančních bariér souvisejících se vzděláváním, jako jsou např. náklady na stravování. V této oblasti probíhá spolupráce s Ministerstvem práce a sociálních věcí (MPSV).

### 2.3.1 Harmonogram *Podpora škol*

#### Úprava systému financování RGŠ a dlouhodobý systém metodické podpory:

Termín	Popis cíle
1Q 2024	První zhodnocení evaluace projektu a hotový plán celkové evaluace
1Q 2024	Připravený první návrh úpravy systému financování RGŠ
1Q 2024	Návrh úpravy systému financování, zohledněny dosavadní výsledky evaluace
1Q 2025	Upravený systém financování RGŠ s důrazem na podporu žáků se sociálním znevýhodněním

#### Revize systému adresné finanční podpory sociálně znevýhodněných žáků:

Termín	Popis cíle
2Q 2024	Zahájení prací na revizi systému podpory sociálně znevýhodněných žáků ve spolupráci s MPSV
	Příprava návrhu úpravy legislativy, včetně cost-benefit analýzy a návrhů variant s různými nároky pro státní rozpočet
	Připravené podklady pro potřebné úpravy legislativy a principy úprav podřízených předpisů, zahájení legislativního procesu
2Q 2025	Předložení návrhu a následně jeho schválení v Poslanecké sněmovně

### 3. Závěr

Česká republika přikládá velký význam zajištění rovného přístupu ke vzdělání pro romské žáky. Za tímto účelem je odhodlána v souladu s výše uvedenými závěry a návrhy opatření k přijetí postupně odstranit bariéry, se kterými se romští žáci na cestě ke kvalitnímu vzdělání potýkají. Česká republika je připravena Výbor ministrů Rady Evropy každoročně informovat o průběžném plnění jednotlivých projektových karet. S ohledem na avizovaný harmonogram bude Česká republika schopna Výboru ministrů Rady Evropy předložit ucelenou zprávu o přijetí všech opatření ke konci roku 2025. V následujícím období bude rovněž podrobněji analyzovat účast, resp. klesající trend v účasti romských dětí na předškolním vzdělávání, a to jak v povinném předškolním roce, tak v nižších ročnících mateřských škol. O výsledcích dané analýzy včetně možných návrhů opatření ke zlepšení situace bude informovat Výbor ministrů Rady Evropy do konce roku 2024.

### Přílohy

Příloha č. 1 – Projektová karta: Reforma poradenského systému

Příloha č. 2 – Projektová karta: Etnická desegregace

Příloha č. 3 – Projektová karta: Podpora škol

## Příloha č. 1

# PROJEKTOVÁ KARTA: REFORMA PORADENSKÉHO SYSTÉMU

## POPIS ZÁMĚRU

V rámci projektové karty Reforma poradenského systému je záměrem:

Zaprvé, zvýšení efektivity činnosti školských poradenských zařízení (ŠPZ) s ohledem na podporu škol v oblasti preventivní činnosti a inkluzivního vzdělávání (metodické vedení školních poradenských pracovišť (ŠPP), školních speciálních pedagogů, psychologů a sociálních pedagogů/školních sociálních pracovníků). Dále je potřeba ustanovit efektivní řízení personální a diagnostické podpory škol ze strany ŠPZ (snížení objemu odkladů školní docházky, přidělování podpůrných opatření).

Za druhé, zvýšení kvality a standardizace činnosti ŠPZ s ohledem na diagnostiku LMP (konkrétně přiblížení podílu romských žáků vzdělávaných mimo hlavní proud na úroveň běžné populace; dnes je zhruba 6x vyšší).

## VÝSTUPY

- 1) Funkční systém evidence a správy dat o diagnostické a intervenční činnosti všech ŠPZ, tj. strojově zpracovatelná evidence doporučení a systém správy a pravidelného vyhodnocování dat
  - a) Nastavení sběru dat pro ŠPZ, včetně proškolení pracovníků
  - b) Bude realizováno ČŠI skrz InspIS
- 2) Podrobnější legislativní vymezení činnosti ŠPZ:
  - a) Ukotvení zajištění poradenských služeb v základních a středních školách (reforma ŠPP a specializačních pozic)
  - b) Institucionalizace podpůrných pedagogických pozic v základních školách a jejich napojení na ŠPZ
  - c) Nastavení spádovosti pedagogicko-psychologických poraden směrem k základním školám včetně jejich metodické podpory
- 3) Nastavení vedení MŠMT činnosti ŠPZ
  - a) Posílení role MŠMT ve výběru a odvolávání ředitelů a ředitelky ŠPZ
  - b) Nastavení řízení činnosti ŠPZ vzhledem ke standardům stanoveným MŠMT
    - i) nastavení konkrétních hodnot objemu jednotlivých činností a vícestupňového procesu možnosti jejich překročení, např. s ohledem na diagnostiku LMP
    - ii) včetně povinnosti sběru dat a jejich předávání MŠMT
  - c) Standardizace činností ŠPZ:
    - i) Standardizace činností odborných pracovníků, procesních a intervenčních postupů při diagnostice speciálních vzdělávacích potřeb
    - ii) Komplexní podpora profesního rozvoje – proškolení pracovníků ŠPZ
  - d) Průběžná cílená podpora ŠPZ dle identifikovaných potřeb – realizace projektu "pilot 14"
    - i) Posílení kapacit ČŠI a NPI
  - e) Příprava diferenciací financování ŠPZ podle náročnosti výkonů včetně zakotvení v legislativě (např. dynamická diagnostika LMP)
- 4) Doplnění chybějících kapacit v ORP bez dopravně dostupného ŠPZ
  - a) Vydání analýzy dostupnosti služeb ŠPZ na úrovni krajů

- b) Konzultace s reprezentacemi krajů k vyrovnání mezikrajových rozdílů; promítnutí do krajských Dlouhodobých záměrů vzdělávání a rozvoje vzdělávací soustavy

## SLEDOVANÉ INDIKÁTORY

Konkrétní cílové hodnoty indikátorů budou stanoveny v počátečních měsících realizace plánu.

- Pokles podílu romských žáků ve třídách zřízených podle § 16 odst. 9 a vzdělávaných podle RVP ZV UV

## HARMONOGRAM

Výstup 1 (Funkční systém evidence a správy dat o činnostech všech ŠPZ)

Termín	Popis cíle	Splněno
1Q 2024	Zahájené práce na přípravě elektronického systému pro sběr dat o činnosti ŠPZ	
3Q 2024	Připravený systém sběru dat; zahájen testovací provoz a školení ŠPZ s ohledem na zadávání dat a výstupů diagnostické a intervenční činnosti do jednotného elektronického systému	
1Q 2025	Nastavený systém práce s daty (pravidelné sledování vývoje užívaných diagnóz a dalších ukazatelů)	
4Q 2025	Vyhodnocení fungování systému (sběr dat a práce s nimi), stanovení úprav systému, úprava harmonogramu	

Výstup 2 (Institucionalizace podpůrných pedagogických pozic)

Termín	Popis cíle	Splněno
1Q 2024	Novela školského zákona s účinností 1.1.2025: Variantní řešení, konkrétní podoba je v procesu jednání: <ul style="list-style-type: none"> <li>• nastavení spádovosti pedagogicko-psychologických poraden vůči základním školám hlavního vzdělávacího proudu (metodické vedení, popřípadě sdílení služeb psychologa nebo speciálního pedagoga);</li> <li>• ukotvení zajišťování poradenských služeb v základních a středních školách na úrovni zákona a institucionalizace podpůrných pedagogických pozic psychologa nebo speciálního pedagoga v ZŠ.</li> </ul>	
1. 1. 2025	Předpokládaná účinnost novely školského zákona	

Výstup 3 (Legislativní posílení role MŠMT a metodické řízení ŠPZ)

Termín	Popis cíle	Splněno
1Q 2024	Návrh novely školského zákona (předpokládaná účinnost od 1. 1. 2026) k tématům:	

	Posílení role MŠMT ve výběru a odvolávání ředitelů a ředitelek ŠPZ veřejných zřizovatelů. Nastavení řízení činnosti ŠPZ vzhledem ke standardům stanoveným MŠMT.	
3Q 2024	Posílení metodického vedení ŠPZ ze strany MŠMT. Příprava standardů činností ŠPZ (prioritizace diagnostiky v oblastech mentálního postižení a poruch chování redefinice činností odborných pracovníků ŠPZ a školního poradenského pracoviště; projednání s odbornou veřejností a zástupci ŠPZ).	
4Q 2024	Z úrovně Národního pedagogického institutu České republiky a České školní inspekce zahájení projektu „pilot 14“ včetně rozvoje kapacit ŠPZ. Započato školení ŠPZ v obsahu a práci v rámci stanovených standardů	
4Q 2025	Vyhodnocení fungování systému, stanovení úprav systému, úprava harmonogramu	
1. 1. 2026	Předpokládaná účinnost novely školského zákona	

#### Výstup 4 (Doplnění chybějících kapacit ŠPZ)

Termín	Popis cíle	Splněno
2Q 2024	Analýza chybějících kapacit a dostupnosti služeb ŠPZ	
3Q 2024	Konzultace výsledků analýzy s reprezentacemi krajů k vyrovnání mezikrajových rozdílů a zajištění dostatečné dostupnosti služeb	
4Q 2025	Vyhodnocení změny v dostupnosti a kapacitách ŠPZ	

#### PARTNEŘI PRO JEDNÁNÍ

Východisky pro stanovení výše uvedených výstupů a cílů byly mj.:

- [Analýza příčin vyššího podílu romských žáků vzdělávajících se ve školách a třídách zřízených podle § 16 odst. 9 školského zákona realizovaná PAQ Research a STEM pro MŠMT v rámci programu TAČR](#)
- [Výroční zpráva České školní inspekce Kvalita a efektivita vzdělávání a vzdělávací soustavy ve školním roce 2021/2022](#)
- [FELCMANOVÁ, Lenka a kol. Možnosti systémového řešení metodického vedení a financování poskytování podpory žákům se SVP. Praha: Člověk v tísni, 2015. ISBN 978-80-87456-69-9. Financováno z projektu Systémová podpora inkluzivního vzdělávání v ČR.](#)

Jednání budou vedena s Českou školní inspekcí, Národním pedagogickým institutem ČR, Ministerstvem práce a sociálních věcí, zmocněnkyní vlády pro lidská práva a zmocněnkyní pro záležitosti romské menšiny, zmocněncem pro zastupování státu před ESLP, Asociací pracovníků pedagogicko-psychologických poraden, Asociací pracovníků speciálně pedagogických center, neziskovým sektorem, veřejným ochráncem práv, katedrami speciální pedagogiky, sociální pedagogiky a psychologie vysokých škol.

#### VAZBA NA STRATEGICKÉ DOKUMENTY

Některé činnosti vycházejí ze Strategie vzdělávací politiky ČR do roku 2030+, Dlouhodobého záměru vzdělávání a rozvoje vzdělávací soustavy České republiky na období 2019-2023 a



nově vznikajícího Dlouhodobého záměru vzdělávání a rozvoje vzdělávací soustavy České republiky na období 2023-2027.

## LEGISLATIVA

Zákon č. 561/2004 Sb., o předškolním, základním, středním, vyšším odborném a jiném vzdělávání (školský zákon), ve znění pozdějších předpisů.

Vyhláška č. 27/2016 Sb., o vzdělávání žáků se speciálními vzdělávacími potřebami a žáků nadaných, ve znění pozdějších předpisů.

Vyhláška č. 72/2005 Sb., o poskytování poradenských služeb ve školách a školských poradenských zařízeních, ve znění pozdějších předpisů.

Vyhláška č. 54/2005 Sb., o náležitostech konkursního řízení a konkursních komisích, ve znění pozdějších předpisů.

Nařízení vlády č. 123/2018 Sb., o stanovení maximálního počtu hodin výuky financovaného ze státního rozpočtu pro základní školu, střední školu a konzervatoř zřizovanou krajem, obcí nebo svazkem obcí, ve znění pozdějších předpisů.

Nařízení vlády č. 75/2005 Sb., o stanovení rozsahu přímé vyučovací, přímé výchovné, přímé speciálně pedagogické a přímé pedagogicko-psychologické činnosti pedagogických pracovníků, ve znění pozdějších předpisů.

## RIZIKA

Rizika pro realizaci postupu uvedeného v této projektové kartě představují nedostatečné financování, neochota klíčových aktérů (např. zřizovatelů ŠPZ) spolupracovat, problémy s prosazením potřebného legislativního procesu a nedostatečné personální kapacity pro implementaci reformy.

## Příloha č. 2

# PROJEKTOVÁ KARTA: ETNICKÁ DESEGREGACE

### POPIS ZÁMĚRU

Cílem projektové karty Etnická desegregace je snížit počet romských dětí v etnicky segregovaných školách. V současnosti je v České republice více než 100 škol, které navštěvují z více než třetiny romští žáci. Ti přitom tvoří pouze 3,5 procenta všech žáků. Obzvláště vysoký je pak podíl romských žáků ve třídách zřízených podle § 16/9.

Metodologická poznámka: Veškeré uvedené počty v následujících tabulkách jsou pouze orientační pro účel vytvoření si základní představy o současném stavu věcí. Zdrojem dat jsou kvalifikované odhady počtu romských žáků na školách od ředitelů škol a výkonová data regionálního školství za září 2022. Pro další postup je potřeba realizovat podrobnější analýzu, a ověřit její spolehlivost. Pro identifikaci základních škol je zde používán identifikátor *red\_izo*, není tedy možné jednoznačně odlišit běžné základní školy od ZŠ se třídami podle § 16/9, pokud jsou zřizované pod jedním *red\_izo*, což je existující praxe. Z těchto důvodů se uvedené počty mohou lišit od počtů ve Zprávě o rozsudku do školního roku 2021/2022. Skutečný počet škol s vyšším počtem romských žáků bude tudíž pravděpodobně mírně vyšší než aktuální hodnoty uvedené ve sloupcích *celkem*.

### Podíl romských žáků (RŽ), základní školy, školní rok 2022/2023

	<b>Celkem*</b>	<b>v běžných třídách</b>	<b>ve třídách podle § 16/9</b>
<b>Všechny školy</b>	4262	3903	471
<b>s více než 0 % RŽ</b>	1817	1590	278
<b>se 33–50 % RŽ</b>	45	31	31
<b>s 50–75 % RŽ</b>	32	14	32
<b>se 75–100 % RŽ</b>	29	23	20

\* Ve sloupci "celkem" jsou uvedeny počty jednotlivých základních škol, které mají vysoký podíl romských žáků v běžných třídách nebo ve třídách zřízených podle § 16/9, obě tyto podmínky mohou být pro jednu školu platné zároveň.

### Školy s více než 33 % romských žáků podle typu zřizovatele, 2022

	<b>Celkem</b>	<b>V běžných třídách (počet škol)</b>	<b>Ve třídách podle § 16/9 (počet škol)</b>
<b>Obec</b>	95	60	46
<b>Kraj</b>	36	7	34
<b>Církev</b>	1	1	0
<b>Státní správa (MŠMT)</b>	3	0	3
<b>Soukromý zřizovatel</b>	0	0	0

## Zřizovatelé podle celkového počtu zřizovaných ZŠ a počtu zřizovaných ZŠ s vyšším počtem romských žáků

106 škol, které dle výkazu navštěvuje víc než třetina romských žáků v běžných třídách nebo ve třídách zřízených podle § 16/9, je zřizováno 87 jednotlivými zřizovateli, z toho 74 obcemi a 11 kraji. Následující tabulka zobrazuje, kolik základních škol zřizovatelé celkově zřizují, a v kolika z nich je vyšší podíl romských žáků.

	1 zřizovaná ZŠ	2 zřiz. ZŠ	3 zřiz. ZŠ	4 zřiz. ZŠ	5 zřiz. ZŠ	6 a více zřiz. ZŠ
1 seg ZŠ	27	11	6	4	3	16
2 seg ZŠ			1	1		7
3 seg ZŠ						4
4 seg ZŠ						2
5 seg ZŠ						1
6 seg ZŠ						3
7 seg ZŠ						1

Plánovaný postup MŠMT spočívá ve:

- 1) veřejném prohlášení etnické segregace ve vzdělávání za nepřijatelnou a jejím jasném definování;
- 2) identifikaci území se segregovanými základními školami;
- 3) kontaktování jejich zřizovatelů s výzvou k desegregaci a nabídkou podpory při vytváření místních plánů desegregace;
- 4) podpoře a dohledu na zřizovatel při plnění těchto plánů.

## VÝSTUPY

### **Výstup 1: Definování a identifikace školské etnické segregace**

A) Zveřejněná definice segregované a segregující školy s přihlédnutím na kontext daného území

Jednoznačná definice etnické segregace ve školství, která je podpořená expertní shodou a judikatorně jasně vymezená jako nepřijatelná, umožní systémově ze strany MŠMT kontaktovat zřizovatele škol v lokalitách, kde k segregaci romských žáků dochází, s požadavkem na aktivní kroky k desegregaci ze strany zřizovatelů.

Tato definice, včetně jasného vyjádření MŠMT o nepřijatelnosti etnické segregace, a podpoře kroků zřizovatelů k jejímu odstranění, by měla být veřejná a volně dostupná, např. na webových stránkách ministerstva, a sloužit jako opora pro obce a organizace, které se již v současnosti angažují v oblasti desegregace. V dalším postupu bude zvažována možnost zakotvení nepřijatelnosti etnické segregace ve Školském zákoně, což by mohlo usnadnit dohled ze strany MŠMT a vymahatelnost aktivních kroků zřizovatelů směrem k desegregaci škol.

B) Metodologie pro prvotní identifikaci území se segregovanými školami, včetně jejich charakterizace

Definice segregace bude převedena do podoby měřitelné a identifikovatelné na základě dostupných dat. Důraz je kladen na identifikaci a popis nejen samotné segregované školy, ale i dalších škol stejného zřizovatele, případně se srovnatelnou dopravní dostupností pro dané území.

Vzhledem k možným odlišným příčinám segregace, a z nich vyplývajících odlišných překážek a nástrojů řešení, by tato metodologie měla sloužit lepšímu přehledu segregovaných škol a pomoci se zacíleným designováním procesu desegregace. Navrhované charakteristiky pro tento účel, o kterých jsou aktuálně dostupná data jsou:

- podíl romských žáků na škole
- (ne)přirozenost školského obvodu
- Index ohrožení školy (interní index vytvořený Jiřím Münichem)
- vzdálenost mezi nejbližšími základními školami
- podíl žáků vzdělávaných podle RVP ZV s upravenými výstupy
- podíl žáků s odlišným mateřským jazykem
- podíly žáků se speciálními vzdělávacími potřebami (SVP) včetně jejich členění
- počty jednotlivých podpůrných opatření
- zda se jedná o sociálně vyloučenou lokalitu

V rámci přípravy identifikace segregace na školách z dostupných dat proběhne také revize dosavadního sběru dat o romských žácích na školách. V případě potřeby bude sběr dat upraven tak, aby lépe odpovídal potřebám naplňování procesu desegregace a dalších opatření.

C) Seznam suspektních zřizovatelů škol na územích podezřelých ze segregace na školách  
Na základě metodologie pro identifikaci a charakterizaci segregace bude z již dostupných dat sestaven seznam území podezřelých z etnické segregace na základních školách, včetně zřizovatelů škol na daných územích. Jednotliví zřizovatelé budou na základě podoby segregace a lokálního kontextu rozděleni do kategorií s odlišnou prioritizací a strategií postupu desegregace. Kritérii pro prioritizaci jsou např. náročnost řešitelnosti lokální situace, závažnost segregace, vliv rezidenční segregace a dopravní dostupnost jiných škol, zda se jedná o školy zřízené podle § 16/9, shoda klíčových lokálních aktérů na potřebě desegregovat.

## **Výstup 2: Case management**

A) Nabídka opatření pro řešení segregace (metodika MŠMT k desegregaci) a zmapování dostupných personálních a finančních kapacit

Pro zřizovatele základních škol z území, kde dochází k segregaci, bude vytvořena nabídka podpory v desegregaci. Ta by se měla skládat z metodiky k desegregaci pro zřizovatele a nabídky potřebných personálních a finančních kapacit. Nabídky podpory by měly odpovídat skutečné podobě segregace, regionálním potřebám a pokročilosti zřizovatelů v procesu desegregace, respektive sociálního začleňování.

Metodika MŠMT bude vycházet z webu *desegregace.cz* organizace PAQ Research, se kterou se aktuálně jedná o navázání spolupráce na adaptaci již existujících materiálů pro dané účely. Personální kapacity pro desegregaci nabízené MŠMT by měly především poskytnout know-how, asistovat s vytvořením konkrétního plánu desegregace pro daného zřizovatele a s ustanovením lokálních kapacit pro koordinaci procesu. Zatím došlo ke zřízení metodické skupiny zástupců relevantních institucí, neziskových organizací a expertů. Dále se předběžně

jedná o spolupráci s Odborem (Agenturou) pro sociální začleňování MPSV, dalšími potenciálními partnery jsou Národní pedagogický institut, organizace PAQ Research a Awen Amenca, a zřizovatelé, kterým se v minulosti úspěšně podařilo desegregovat své školy a mohou tak sloužit jako příklady dobré praxe. MŠMT je otevřeno spolupráci s dalšími aktéry.

Značná část kroků k desegregaci vyžaduje finanční investice, a to především od zřizovatele, případně obce v dané lokalitě. Bude vytvořen přehled již existujících možných zdrojů financování, které by bylo vhodné doplnit o zdroje nové.

B) Navázání komunikace se zřizovateli, prověření situace v suspektních oblastech a zjištění postoje klíčových lokálních aktérů

Zřizovatele škol z území podezřelých z etnické segregace budou kontaktováni ředitelem odboru řízení regionálního školství. Zřizovatelé budou informováni o nepřipustnosti etnické segregace a o podezření, že k ní dochází na jimi zřizovaných školách. Bude jim nabídnuta pomoc s procesem desegregace, viz [výstup 2 A](#)). Následně budou vyzváni k vyjádření svého postoje k současné situaci, a k sestavení návrhu zahájení řešení. V případech odmítavého postoje zřizovatelů k identifikovanému problému segregace může být v daném území realizováno místní šetření za pomoci České školní inspekce a Národního pedagogického institutu.

C) Místní plán desegregace a jeho realizace

Zřizovatelé ochotní přistupovat k proaktivním krokům k desegregaci vytvoří místní plány odpovídající lokálnímu kontextu, které následně budou naplňovat. Pro formulaci plánu by měla zřizovatelům být k dispozici nabídka pomoci ze strany MŠMT, viz [výstup 2 A](#)). Klíčovou součástí procesu je cílené ustanovení školských obvodů tak, aby jejich dodržováním nevedlo ke vzniku segregovaných škol.

Tato opatření jsou pro desegregaci důležitá, avšak nikoliv dostačující. Jedním z možných kroků k desegregaci bude i rušení segregovaných škol a rovnoměrné zařazení romských žáků z těchto škol do ostatních v oblasti. Jiné postupy řešení budou vyžadovat segregované školy existující jako důsledek rezidenční segregace a školy zřízené podle § 16/9. Proto je nutné, aby součástí plánu byla další opatření, včetně dlouhodobých, intervence i z oblastí mimo školství, a úzká spolupráce s romskými organizacemi a místní komunitou, a to především rodiči. Zásadní bude také komunikace projektu vůči veřejnosti, aby se v největší možné míře předešlo odmítavým reakcím a naopak byl na lokální úrovni ustanoven pozitivní postoj všech aktérů k dané změně.

V případě vhodných podmínek ke spolupráci může u některých zřizovatelů dojít během roku 2024 k navázání spolupráce s ASZ v rámci projektu vytváření místních plánů desegregace. Další možnou spoluprací je realizace projektu „pilot 14“ v oblastech suspektních ze segregace, ta by mohla mít podobu doplnění etnické segregace mezi položky kontrolované během inspekcí na školách, sdílení informací o suspektních školách s NPI, a návazná spolupráce NPI se zřizovateli a školami.

D) Podání podnětů ke zrušení identifikovaných školských obvodů

V případě zjištění segregace jako důsledku cíleného a vědomého ustanovení školských obvodů spádových škol zřizovatelem by v instancích, kdy by zřizovatel nebyl ochotný daná

ustanovení měnit a podniknout kroky nutné k desegregaci, řešením bylo podání podnětu v režimu § 42 zák. č. 500/2004 Sb., správní řád, Ministerstvu vnitra k výkonu dozoru nad vydáváním a obsahem obecně závazných vyhlášek obcí podle § 123 zákona č. 128/2000 Sb., o obcích (vedoucí v konečném důsledku k podání návrhu Ústavnímu soudu na zrušení předmětné obecně závazné vyhlášky). Tento postup vychází z nedávné judikatury Nejvyššího soudu, která označuje jakoukoli entickou segregaci jako nepřipustnou<sup>1</sup>.

Alternativně lze rovněž podat návrh na zrušení obecně závazné vyhlášky jakožto jiného právního předpisu ve smyslu ust. § 64 odst. 2 zák. č. 182/1993 Sb., o ústavním soudu, a to prostřednictvím vlády, skupiny 25 poslanců či 10 senátorů nebo prostřednictvím VOP.

## HARMONOGRAM

### Výstup 1: Definování a identifikace školské segregace

Termín	Popis cíle	Splněno
1Q 2024	Zveřejnění definice segregované a segregující školy s přihlédnutím na kontext daného území (A)	
1Q 2024	Identifikování oblastí podezřelých ze segregace <ul style="list-style-type: none"> <li>• Operacionalizace segregace ve školách (B)</li> <li>• Metodologie identifikace a charakterizace segregace (B)</li> <li>• Seznam zřizovatelů škol v územích podezřelých ze segregace (C)</li> </ul>	

### Výstup 2: Case management

Termín	Popis cíle	Splněno
1Q 2024	Metodika desegregace pro zřizovatele, zmapování dostupných a potřebných personálních kapacit a finančních prostředků (A)	
2Q 2024	Navázání kontaktu se zřizovateli podezřelými ze segregace (B) <ul style="list-style-type: none"> <li>• Prioritizace řešení na základě typu segregace (1C) a přístupu zřizovatele</li> </ul>	
3Q 2024	Podpora zřizovatelů ve vytváření místních plánů desegregace (C)	
4Q 2024	Podání podnětu na MV ke zrušení školských obvodů nespolupracujících zřizovatelů (D)	
2025–2027	Dozor nad realizací místních plánů desegregace zřizovateli a podpora vzniku dalších plánů (C)	

## SLEDOVANÉ INDIKÁTORY

Do konce roku 2024:

- navázat komunikaci se zřizovateli všech identifikovaných segregovaných škol
- získat jasnou představu o
  - stavu segregace na základních školách;
  - zájmu zřizovatelů řešit nadreprezentaci romských žáků na vybraných školách;
  - ochotu spolupracovat s centrálními aktéry;

<sup>1</sup> Viz rozsudek NS čj. 25 Cdo 473/2021-337 ze dne 05.05.2022.

- a navrhnout místní plán pro desegregaci.

Do konce roku 2025:

- zahájit implementaci místních plánů desegregace alespoň třetiny zřizovatelů
- a pokračovat v jednáních s ostatními zřizovateli.

Do konce roku 2026:

- snížit počet segregovaných škol o 10 % (cca 14 škol)
- a pokračovat v jednáních s ostatními zřizovateli.

## PARTNEŘI PRO JEDNÁNÍ

Jednání budou vedena s Českou školní inspekcí, Národním pedagogickým institutem ČR, Ministerstvem práce a sociálních věcí, zmocněnkyní vlády pro lidská práva a zmocněnkyní pro záležitosti romské menšiny, zmocněncem pro zastupování státu před ESLP, Veřejným ochráncem práv, Asociací pracovníků pedagogicko-psychologických poraden, Asociací pracovníků speciálně pedagogických center, neziskovým sektorem, katedrami speciální pedagogiky, sociální pedagogiky a psychologie vysokých škol. Obzvláště klíčová je pak spolupráce s romskou občanskou společností, např. skrze romské organizace.

## VAZBA NA STRATEGICKÉ DOKUMENTY

Některé činnosti vycházejí ze:

[Strategie vzdělávací politiky ČR do roku 2030+](#),

[Dlouhodobého záměru vzdělávání a rozvoje vzdělávací soustavy České republiky na období 2019-2023](#),

[Dlouhodobého záměru vzdělávání a rozvoje vzdělávací soustavy České republiky na období 2023-2027](#),

[Strategie sociálního začleňování 2021-2030](#) (oblast vzdělávání),

[Strategie rovnosti, začleňování a participace Romů 2021-2030](#) (oblast vzdělávání).

## LEGISLATIVA

Zákon č. 561/2004 Sb., o předškolním, základním, středním, vyšším odborném a jiném vzdělávání (školský zákon).

Zákon č. 128/2000 Sb., o obcích.

Zákon č. 198/2009 Sb., o rovném zacházení a o právních prostředcích ochrany před diskriminací a o změně některých zákonů (antidiskriminační zákon).

## RIZIKA

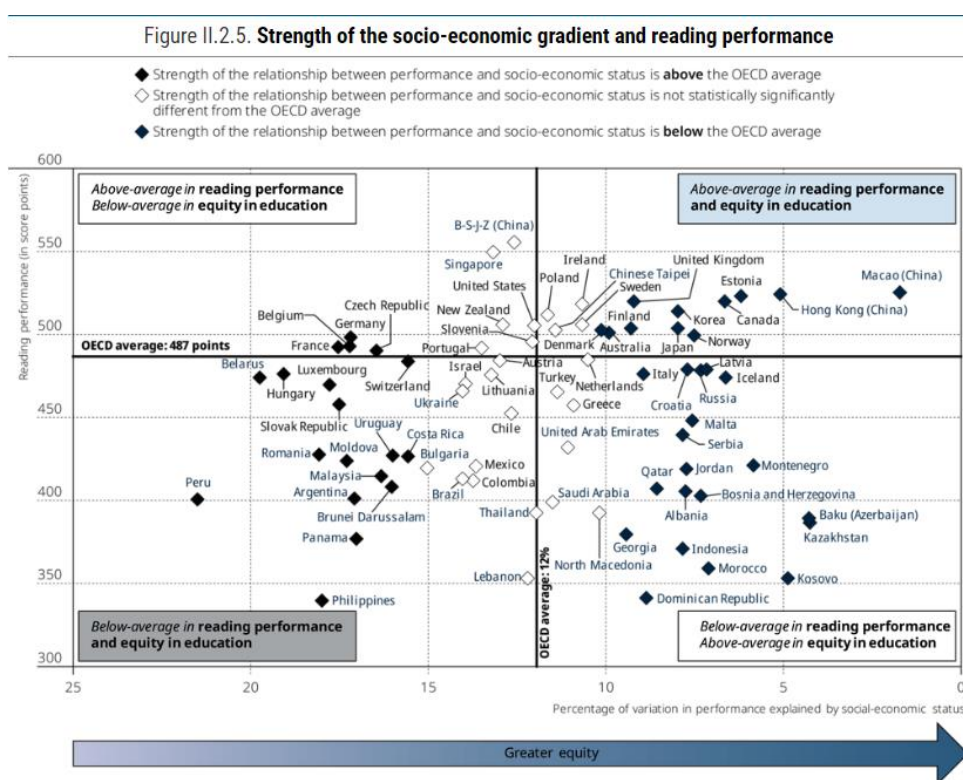
- Při řešení nadměrného zastoupení romských žáků v konkrétních lokalitách hrozí, že dojde k znehodnocení sběru dat o romských žácích v těchto lokalitách
- Neochota desegregovat ze strany lokálních aktérů
- Přístup lokálních pracovníků ČŠI a dalších spolupracujících institucí v aktivním procesu desegregace
- Nedostatek dat o prostorové segregaci Romů

## Příloha č. 3

# PROJEKTOVÁ KARTA: PODPORA ŠKOL

## POPIS ZÁMĚRU

V rámci projektové karty Podpora škol je hlavním záměrem snížení závislosti výsledku žáků na socioekonomickém statusu (SES) rodiny. Ta je v ČR nadprůměrná mezi zeměmi OECD a téměř dvojnásobná proti skandinávským a pobaltským zemím, ale i proti zemím jako je Spojené království (PISA 2018).



Note: Socio-economic status is measured by the PISA index of economic, social and cultural status.

Source: OECD, PISA 2018 Database, Table II.B1.2.3.

Hlavním nástrojem pro naplnění tohoto záměru je úprava systému financování RGŠ, zohledňující SES a nastavení podpory škol s vysokým podílem žáků se sociálním znevýhodněním. Tento nástroj by měl vést k rozvoji podmínek a kompetencí škol k poskytování komplexní a dlouhodobé individualizované podpory žákům se sociálním znevýhodněním, a to prostřednictvím využívání širšího spektra podpůrných nástrojů, působením některých podpůrných personálních pozic a účinného propojování pedagogické a sociální intervence ve snaze o jejich synergické působení.

Tato úprava bude vycházet ze zkušeností projektu Podpora znevýhodněných škol, financovaného z NPO.



## VÝSTUPY

### 1. Úprava systému financování RGŠ, která zohlední SES žáků škol a jejich potřeby pro práci s těmito žáky.

Součástí úpravy bude:

- A) Vytvoření a ověření postupu identifikace škol s potřebou zvýšené podpory z důvodu nadprůměrného zastoupení žáků se sociálním znevýhodněním.
- B) Vytvoření a pilotní ověření ustáleného spektra (katalogu) nástrojů pro poskytování komplexní individualizované podpory žákům se sociálním znevýhodněním, jejich rodinám a personální a metodické podpory pedagogickým pracovníkům podílejícím se na vzdělávání žáků se sociálním znevýhodněním
- C) Na základě identifikace škol s nadprůměrným zastoupením žáků se sociálním znevýhodněním (viz bod A) pak zajistit financování jednotlivých nástrojů podpory těchto škol, jako například:
  - i. Diferenciace PHmax školy podle míry sociálního znevýhodnění školy
  - ii. Navýšení zdrojů na specializované pozice (metodik prevence, výchovný poradce)
  - iii. Navýšení zdrojů na pozice školních psychologů, speciálních pedagogů a asistentů pedagoga, či dalších poradenských pozic
  - iv. Ukotvení pozice sociálního pedagoga a zajištění jeho financování
  - v. Zajištění financování dalších nástrojů na základě ověření jejich prospěšnosti (viz bod b.)

### 2. Dlouhodobý systém metodické podpory školám s nadprůměrným zastoupením žáků se sociálním znevýhodněním

Dlouhodobý systém bude zajištěn prostřednictvím sítě lokálních konzultantů, metodiků a dalších odborných pracovníků NPI ČR a rovněž prostřednictvím posílení spolupráce s veřejnými vysokými školami, konkrétně s katedrami připravujícími speciální a sociální pedagogogy.

### 3. Revize systému finanční podpory školám a rodinám intervencí směřujících ke zvýšení studijního úspěchu dětí z rodin s nízkým SES

Konkrétně nahrazení stávajících dotačních programů zaměřených na financování školního stravování žáků z nízkého SES přímým hrazením nákladů spojených se vzděláváním (stravování, školní potřeby atd.) pro všechny děti, jejichž rodiče pobírají/mají nárok na přídavek na dítě přímo školám (v gesci MPSV).

## HARMONOGRAM

Výstup 1 a 2 (Úprava systému financování RGŠ a dlouhodobý systém metodické podpory)

Termín	Popis cíle	Splněno
4Q 2023	První zhodnocení evaluace projektu a hotový plán celkové evaluace	
1Q 2024	Připravený první návrh úpravy systému financování RGŠ	
1Q 2024	Návrh úpravy systému financování, zohledněny dosavadní výsledky evaluace	
1Q 2025	Upravený systém financování RGŠ s důrazem na podporu žáků se sociálním znevýhodněním	

### Výstup 3 (Revize systému adresné finanční podpory sociálně znevýhodněných žáků)

Termín	Popis cíle	Splněno
2Q 2024	Zahájení prací na revizi systému podpory sociálně znevýhodněných žáků v gesci MPSV	
	Příprava návrhu úpravy legislativy, včetně cost-benefit analýzy a návrhů variant s různými nároky pro státní rozpočet	
	Připravené podklady pro potřebné úpravy legislativy a principy úprav podřízených předpisů, zahájení legislativního procesu	
2Q 2025	Předložení návrhu a následně jeho schválení v Poslanecké sněmovně	

### SLEDOVANÉ INDIKÁTORY

Konkrétní cílové hodnoty indikátorů budou stanoveny v počátečních měsících realizace plánu.

- Pokles lineární korelace mezi indexem SES a výsledky vzdělávání (PISA)
- Snížení rozdílů v průměrných výsledcích mezi školami (PISA, 15 let)
- Pokles podílu žáků, kteří v daném školním roce ukončili školní docházku v nižším než posledním ročníku a opakovali ročník
- Zvýšení podílu žáků z rodin se sociálním znevýhodněním studujících obory středního vzdělávání zakončené maturitní zkouškou

### PARTNEŘI PRO JEDNÁNÍ

Východisky pro stanovení výše uvedených výstupů a cílů byly mj.:

- [Analýza příčin vyššího podílu romských žáků vzdělávajících se ve školách a třídách zřízených podle § 16 odst. 9 školského zákona realizovaná PAQ Research a STEM pro MŠMT v rámci programu TAČR](#)
- [Výroční zpráva České školní inspekce Kvalita a efektivita vzdělávání a vzdělávací soustavy ve školním roce 2021/2022](#)

Jednání budou vedena s Českou školní inspekcí, Národním pedagogickým institutem ČR, Ministerstvem práce a sociálních věcí, zmocněnkyní vlády pro lidská práva a zmocněnkyní pro záležitosti romské menšiny, zmocněncem pro zastupování státu před ESLP, Asociací pracovníků pedagogicko-psychologických poraden, Asociací pracovníků speciálně pedagogických center, neziskovým sektorem, veřejným ochráncem práv, relevantními katedrami veřejných vysokých škol, připravujícími pedagogické pracovníky v oblasti speciální pedagogiky a sociální pedagogiky.

### VAZBA NA STRATEGICKÉ DOKUMENTY

Výše uvedené cíle a činnosti mají vazbu na:

[Strategii vzdělávací politiky ČR do roku 2030+](#),

[Strategie rovnosti, začlenění a participace Romů \(Strategie romské integrace\) 2021–2030,](#)

[Dlouhodobý záměr vzdělávání a rozvoje vzdělávací soustavy České republiky na období 2019-2023,](#)

[Dlouhodobý záměr vzdělávání a rozvoje vzdělávací soustavy České republiky na období 2023-2027,](#)

[Strategii sociálního začleňování 2021–2030 \(oblast vzdělávání\)](#)

## LEGISLATIVA

Zákon č. 561/2004 Sb., o předškolním, základním, středním, vyšším odborném a jiném vzdělávání (školský zákon), ve znění pozdějších předpisů.

Vyhláška č. 27/2016 Sb., o vzdělávání žáků se speciálními vzdělávacími potřebami a žáků nadaných, ve znění pozdějších předpisů.

Vyhláška č. 72/2005 Sb., o poskytování poradenských služeb ve školách a školských poradenských zařízeních, ve znění pozdějších předpisů.

Nařízení vlády č. 75/2005 Sb., o stanovení rozsahu přímé vyučovací, přímé výchovné, přímé speciálně pedagogické a přímé pedagogicko-psychologické činnosti pedagogických pracovníků, ve znění pozdějších předpisů.

Nařízení vlády č. 123/2018 Sb., o stanovení maximálního počtu hodin výuky financovaného ze státního rozpočtu pro základní školu, střední školu a konzervatoř zřízovanou krajem, obcí nebo svazkem obcí, ve znění pozdějších předpisů.

## RIZIKA

Rizika pro realizaci postupu uvedeného v této projektové kartě představují nedostatečné financování, problémy s prosazením potřebného legislativního procesu, nedostatečné personální kapacity pro implementaci pro metodickou podporu. Nezamýšleným hrozícím negativním důsledkem může být zakonzervování současného segregačního stavu z hlediska rozdělení sociálně znevýhodněných žáků na školách.